

CENTRE CULTUREL DE LA LOGE

SALLE DE SPECTACLE FRANÇOIS PERIER

Allée Jean Monnet - CS 10063
BEAUPRÉAU
49602 BEAUPRÉAU-EN-MAUGES cedex
Pays De La Loire, France



Adrien CHAMANT

Régisseur technique

T. 02 41 75 38 25 - 06 73 47 07 91

a.chamant@beaupreauenmauges.fr

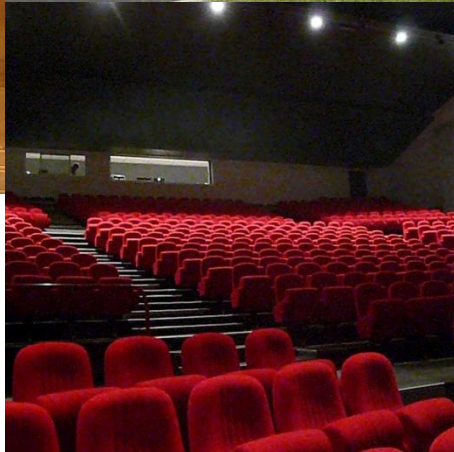
Valérie DELBOS

Régisseur administratif

T. 02 41 75 38 30

v.delbos@beaupreauenmauges.fr

Fiche Technique Salle



**Centre Culturel de la Loge :
Commune de Beaupréau en Mauges**

Adrien CHAMANT

Régisseur technique

T. 02 41 75 38 25 - 06 73 47 07 91

a.chamant@beaupreauenmauges.fr

Rémy ALLAIRE

Régisseur technique adjoint

r.allaire@beaupreauenmauges.fr

Valérie DELBOS

Régisseur administratif

T. 02 41 75 38 30

v.delbos@beaupreauenmauges.fr

**Programmation Scènes de Pays :
Service culture de Mauges Communauté**

Éric AUDUSSEAU - T. 02 41 71 77 10

Direction, programmation

e-audusseau@maugescommunaute.fr

Sylvie BALLEGEER - T. 02 41 71 77 58

Médiation culturelle, communication

s-ballegeer@maugescommunaute.fr

Bruno FRADET - T. 06 85 16 06 15

Régie générale

b-fradet@maugescommunaute.fr

Christelle GALLARD - T. 02 41 71 77 10

Administration, assistantat de direction

c-gallard@maugescommunaute.fr

Nathalie MACE - T. 02 41 71 77 57

Logistique, accueil et billetterie

n-mace@maugescommunaute.fr

Laura MARY - T. 02 41 75 38 34

Accueil et billetterie

l-mary@maugescommunaute.fr

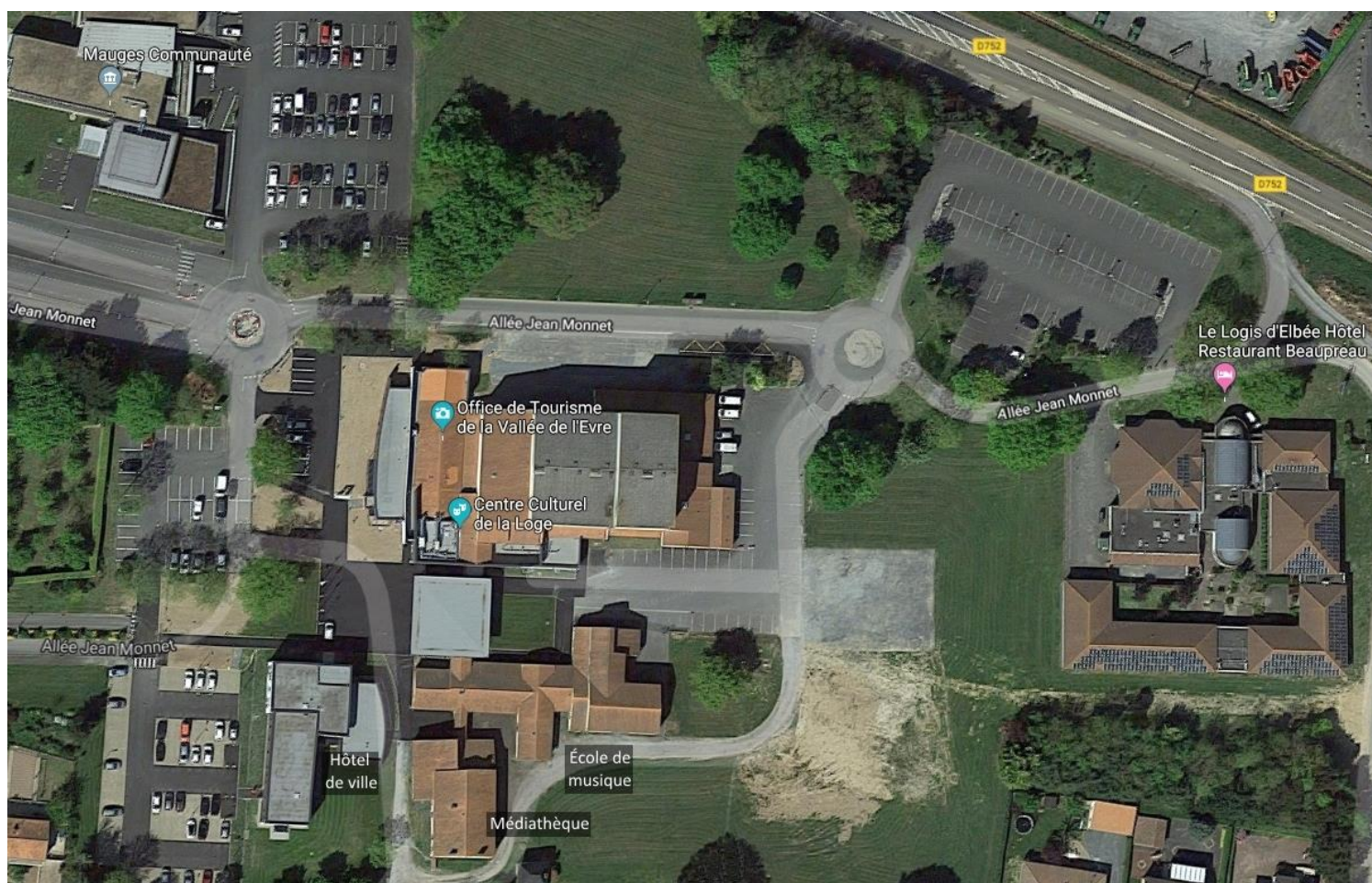
Le site de La Loge regroupe :

- Un hôtel-restaurant, le « Logis d'Elbée » ;
- Le siège de Mauges Communauté (Maison de Pays) ;
- L'Hôtel de Ville de la commune de Beaupréau-en-Mauges ;
- La Médiathèque ;
- L'école de musique ;
- **Le Centre Culturel de la Loge.**

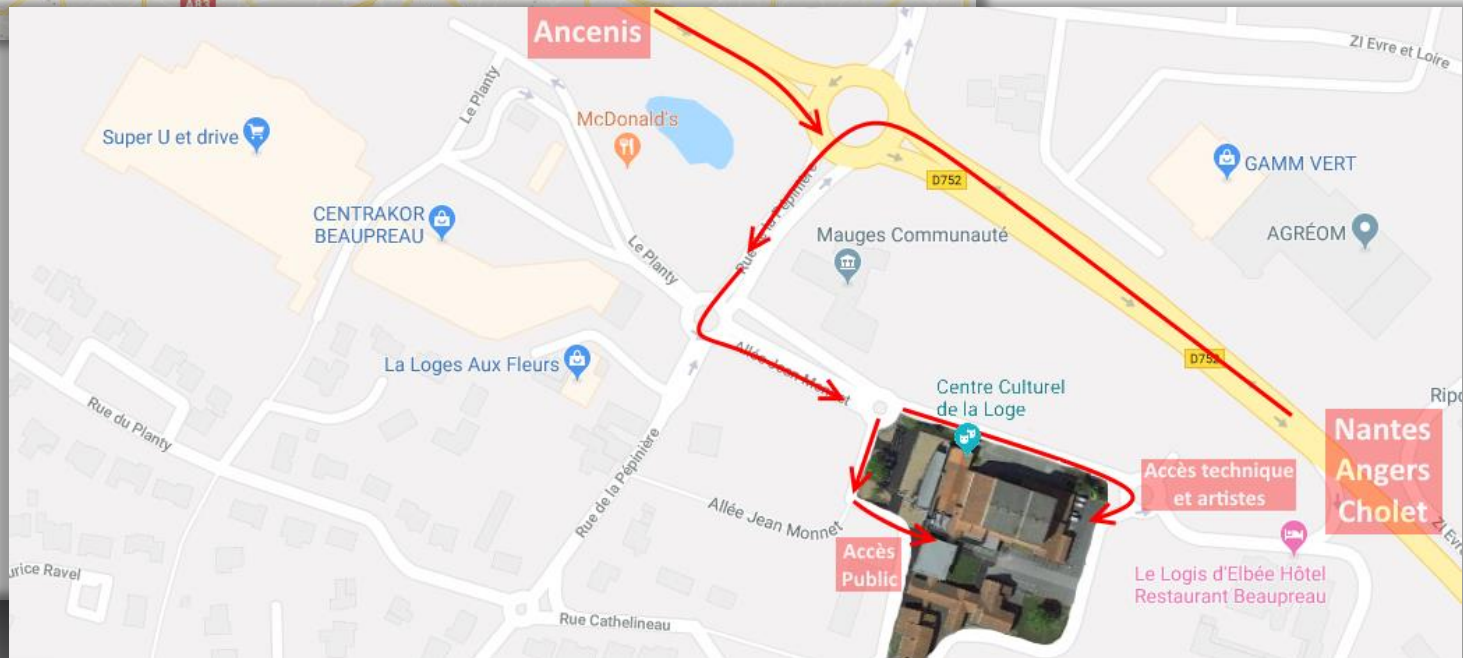
Plus de 350 places de stationnement sont réparties sur les 8 parkings qui encadrent ce site.

Le Centre Culturel de la Loge comprend :

- Une salle d'exposition de 106 m² ;
- 2 salles de réunions de 85 et 67 m² ;
- 1 salle polyvalente de 228 m² ;
- Un hall d'accueil de 300m² ;
- Des bureaux (office de tourisme, informatique, régie de la salle) ;
- La salle de spectacle François Perier.



Plan d'accès du Centre Culturel de la Loge



Salle :

700 places assises type amphithéâtre
Régie technique en cabine fond de salle (grande ouverture, bonne acoustique)
ou en salle (voir annexe 4)



Scène :

- Dimensions du plateau : 24 x 12 m (hors proscenium)
- 3 m de proscénium en avant-scène (de la face au manteau)
- Cadre de scène : 14m d'ouverture rideau sur une hauteur de 6,90m sous frise
- Frise noire hauteur réglable juste derrière la frise rouge fixe du manteau
- Rideau fixe au lointain (sur patience) situé à 1m du mur (fond de scène)
- 10 m de profondeur du manteau au rideau de fond
- 1 écran fixe au manteau
- Espace modulable : voir rubrique *équipements*
- 4 perches électriques 500 kg pour abats son ou projecteurs
- 15 perches électriques 300 kg
- 2 perches à l'allemande (1 à jardin, 1 à cours)

Voir l'annexe 4 pour toutes les dimensions et l'annexe 5 pour le plan des perches

Arrière scène :

- Dimensions : 5 x 5 m
- Entrée des décors : L 3 x H 3.6 m

Équipements :

Plateau :

- 1 rideau mobile sur patience 18 x 7 m en deux éléments (patience sur crochets pour sous-perchage)
- 6 plans de pendrillons de 2.80 x 8 m (3.5 x 8 m si dépliés)
- 4 plans de frises 18 x 3 m
- 1 cyclorama 17 x 7 m, mobile (sur sous-perche)
- 1 tapis de danse 16 x 12 m
- 26 praticables à ciseaux SAMIA 2 x 1m hauteur réglable de 0.2 à 1m
- 15 m de garde-corps
- 2 escaliers
- 20 caissons bois 2 x 0.5m hauteur 0.2m pour créer un gradinage, en complément avec Pac SAMIA

Vidéo :

- 1 vidéoprojecteur CHRISTIE LHD700
Technologie 3LCD, 7000 ANSI Lumens, résolution HD 1920 * 1080
Optique : Sanyo LNS-W34 objectif fixe à focale courte de rapport 0,8
Le cyclorama 17 x 7 m permet de la rétroprojection
- 1 liaison cabine/ salle / plateau en numérique BNC HD1250
- 1 liaison cabine/ salle / plateau en analogique (connectique VGA / RGBHV)
- Liaisons cabine /salle / plateau en RJ45 cat 6
- 1 x Kramer Presentation Switcher / Scaler VP-440
- 3 x Blackmagicdesign Mini Converter SDI to HDMI
- 1 x Blackmagicdesign Mini Converter HDMI to SDI
- 1 x Blackmagicdesign Mini Converter SDI Distribution
- LINDY HDMI 2.0K UHD Splitter : 1 in 4 out
- LINDY HDMI 2.0K UHD Splitter : 1 in 2 out
- Câblage avec interfaces VGA, HDMI et SDI (BNC HD1250)

Interphonie :

- 1 centrale intercom ASL avec 5 casques dont 4 postes mobiles filaires ; connexions murales en cabine régie (x2), en régie salle (x2), au plateau à jardin, cour ou au lointain.

Lumière :

Gradateurs :

- 2 racks 24 x 3KW RVE "Digiflight 3D concept"
- 2 racks 24 x 3KW RVE "HDD"

Pupitres :

- 1 jeu d'orgue MA LIGHTING "Light Commander 48/96"
- 1 pupitre AVAB Congo Kid 256 circuits

Projecteurs :

Toutes les découpes sont équipées de porte-gobos et couteaux. 4 iris par marque.

- 30 PC 1000W SCENILUX
- 12 PC 650W SCENILUX équipé 1000W
- 10 PC 2000W JULIAT 329 HPC avec volets
- 24 cycliodes 1000W ADB ACP 1001
- 10 découpes 1000W ADB DW 105 (15-38°)
- 4 découpes JULIAT 613 SX (28-54°)
- 4 découpes JULIAT 614 SX (16-35°)
- 4 découpes 2000W JULIAT 713 SX2 (29-50°)
- 4 découpes 2000W JULIAT 714 SX2 (15-40°)
- 48 x PAR64 220V (à équiper avec lampes en stock : 48 x CP62; 24 x CP61; 24 x CP60 ou 14 x CP62 MFL 110V)

Accessoires :

- 4 pieds de projecteur ALT400
- 2 splitters dmx OXO (B)box 6 rdm
- Câbles dmx 5pts 2x 20m, 1x 15m, 5x 10m, 6x 5m
- Câblage dmx gradateurs et pupitres
- Liaison dmx jardin/ cour/ lointain/ cabine/ régie salle
- Liaison RJ45 jardin/ cour/ lointain/ cabine/ régie salle

PIR (Plateforme Individuelle Roulante)

- Pour le réglage des projecteurs
- PIR Tubesca f 80250
- Empattement : 1,60 x 2,67 m
- Repliée : plateforme à 4,70m, garde-corps à 5,85m
- Déployée : plateforme à 6m, garde-corps à 7,15m
- Hauteur de travail maximale : 8 m



Son :

Diffusion :

- 1 système son façade L-ACOUSTICS comprenant 4x ARCS, 2x XT115, 2x SB218 et 4x MTD 108A. *Voir annexe 6 pour implantation du système son.*
- pas d'accès aux processeurs ; entrées analogiques.
- 2 voies : face générale (L/R) ; 2 voies : MTD108 en frontfill (L/R) ;

Enceintes	Ampli	Processeur
2x SB218	1x LA 48a	Audiocore xta DP6i (avec les ARCS)
2x XT115	2x LA 24a	Audiocore xta DP6i
4x ARCS	2x LA 24a	Audiocore xta DP6i
4x MTD108A	1x LA 17a	MTD108 LLCa

Retour :

Enceintes	Ampli	Processeur
4x PS15 Nexo	CHEVIN Q1004	Nexo TD Controller MKII

Console :

- 1 table de mixage numérique VI 1 SOUNDCRAFT

Micros :

- 4 micros SHURE SM 58
- 6 micros SHURE SM 57
- 2 micros SHURE BETA58 et BETA58A
- 1 micro SHURE BETA 52A
- 3 micros E904 SENNHEISER
- 1 micro E906 SENNHEISER
- 2 micros MD 421 SENNHEISER
- 6 micros AUDIO TECHNICA AT 4041
- 2 micros NEUMANN KM184
- 4 micros HF SHURE SLX 2 / SM58
- 1 micro serre-tête SHURE WBH53T ou cravate SHURE 83A avec émetteur SHURE SLX 1
- 4 récepteurs pour micros HF SHURE SLX 4
- 2 micros AKG CK80
- 8 boîtes de direct BSS AR133
- 1 Radial JPC Stereo PC DI Box



Périphériques :

- 1 Lecteur CD TASCAM CD500B avec auto pause
- 1 lecteur mini disque SONY MDS JE 510
- 1 magnétophone double cassette MARANTZ PRO PMD 510
- 2 égaliseurs 2x30 bandes KLARK TECHNIK DN360
- 3 égaliseurs 2x30 bandes BSS FCS 966 Opal

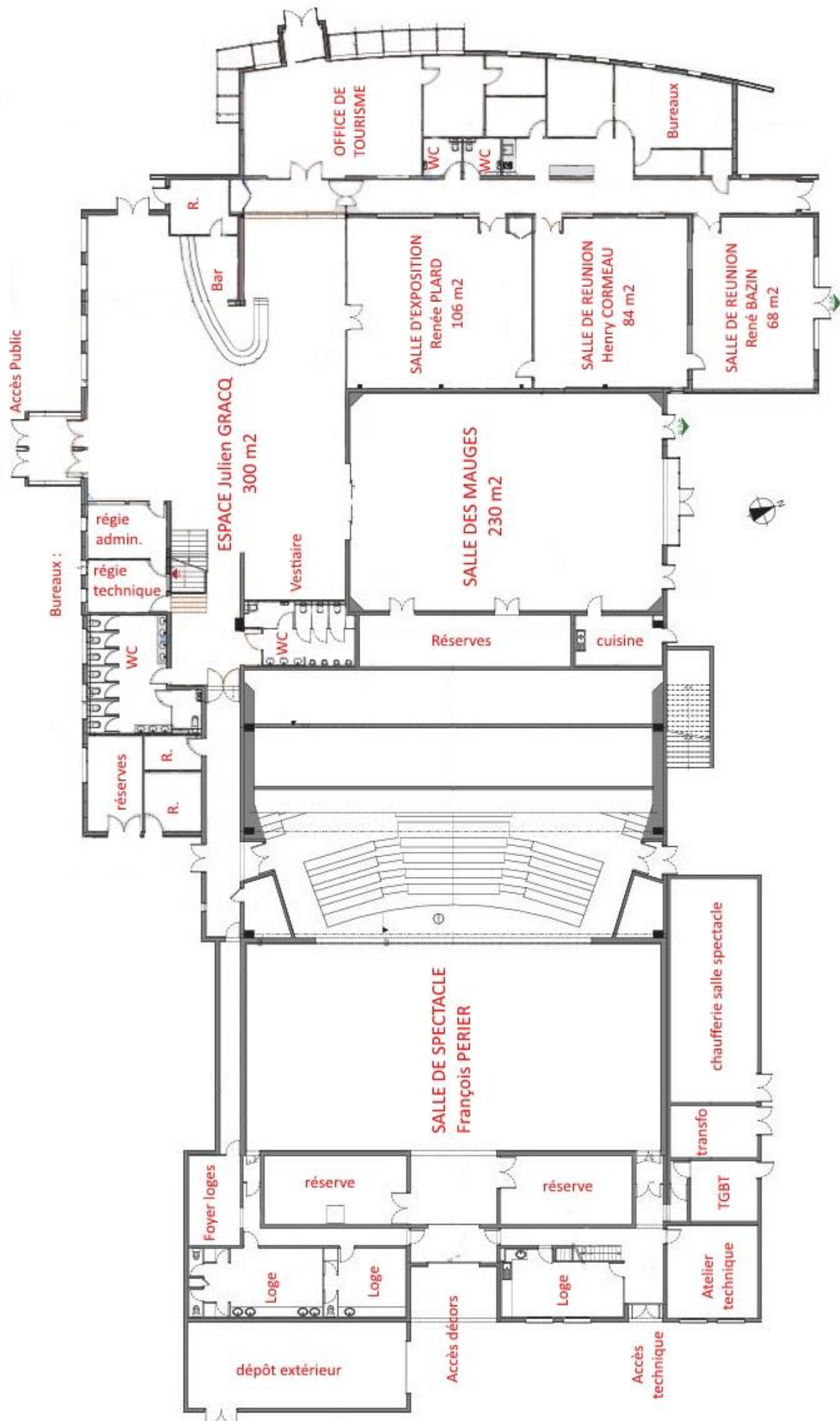
Accessoires :

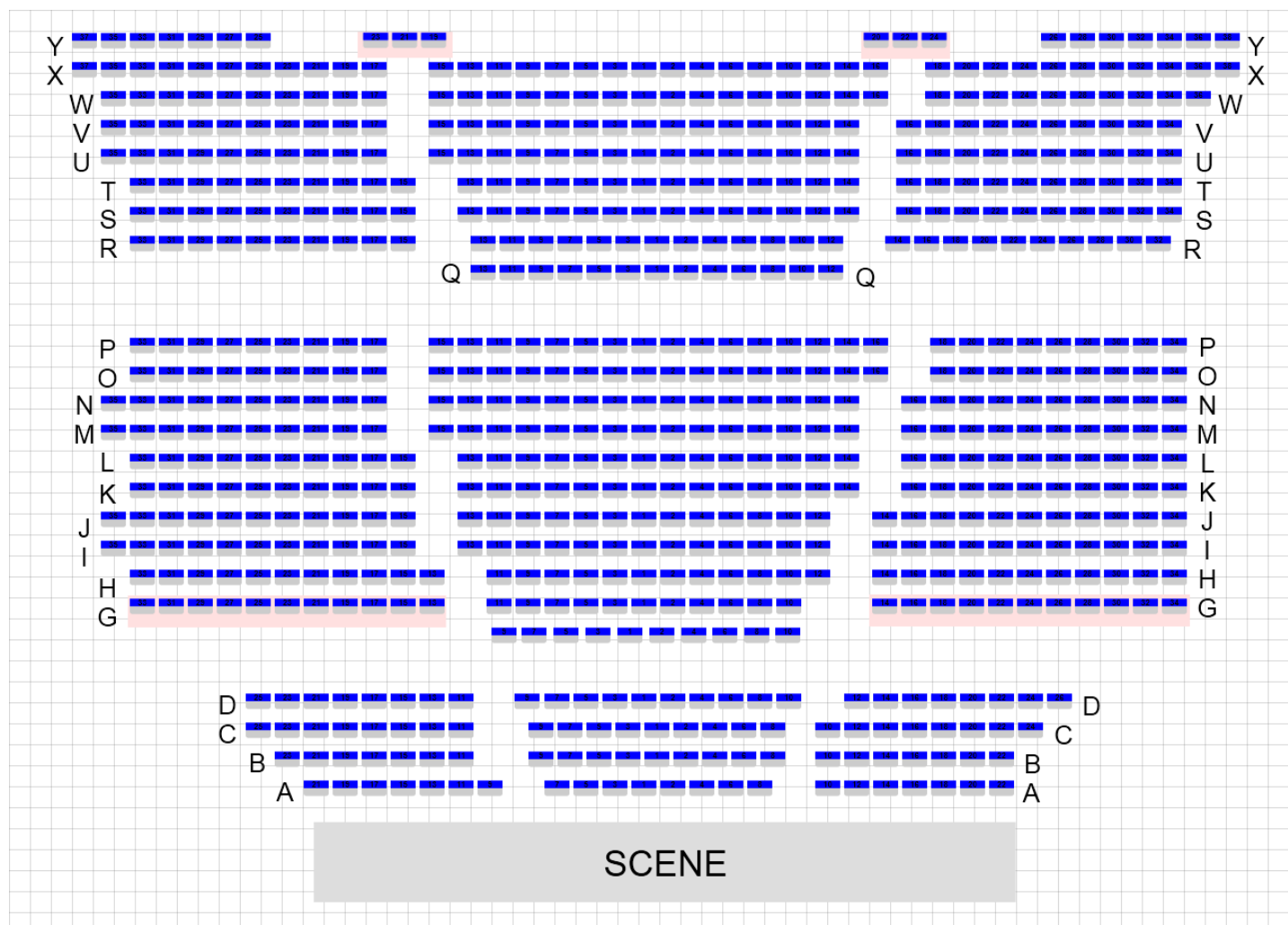
- 14 pieds de micro K&M standards
- 3 pieds droits sur embase ronde
- 4 petits pieds avec perchette K&M
- 4 pieds de micro type embase conférence (pied de table)
- 4 pieds de projecteur de 2,10 m de hauteur pour enceintes PS15
- 2 barres de couplage pour micros
- Multi paires XLR : 1 x 12 voies 30m (boitier et éclaté), 8 voies 35m et 8 voies 20m (boitier in out et éclaté), 1 x 4 voies 20m et 5 x 8 voies 5m (éclaté)
- Câblage XLR :
19x 3m, 25x 5m, 16x 10m, 4x 15m, 4x 20m, 4x 30m et 2x 40m
- Cablage Speakon : 2 x 30m, 2 x 10m, 2 x 5m en 4 points ;
2 x 5m et 2 x 9m en 2 points (1+ 1-) et 4 x 15m en 2 points (2+ 2-)
- 1 liaison cabine / salle / plateau en analogique (40 in 8 out)
Patch principal à cours, sous patch 16 in à Jardin
- 1 liaison cabine/ salle / plateau en RJ45 cat 4 ou 5
- 2 liaisons cabine/ salle / plateau en RJ 45 cat 6

Loges :

- 1 loge de 25m² avec 4 lavabos, 2 WC, 2 douches et 4 miroirs
- 1 loge de 12m² avec 1 lavabo, 1 WC, 1 douche et 1 miroir
- 1 foyer avec fauteuils, frigo, cafetière, bouilloire
- 1 loge pour le catering avec four électrique, four micro-onde, plaque chauffante, frigo.
- 1 table à repasser avec 1 fer, lave-linge et sèche-linge 5 kg
- Retransmission vidéo du plateau en coulisses, au foyer et loge catering ;
retours audio du plateau dans les loges.

Annexe 1: plan général du Centre Culturel





Jauge 700 places + 12 places handicapées

Les emplacements G13 à 33 côté impaire (cour) et G14 à 34 côté pair (jardin) sont donc réservés pour recevoir des fauteuils roulants (1 place handicapé = environ 2 chaises)

Dans le cas de régie technique en salle, les places pour personnes handicapées peuvent être remplacées par des chaises dans la mesure où il n'y a pas de fauteuils. La jauge de la salle devra être respectée.

En billetterie, laisser impérativement 3 places personnes handicapées libres, soit 6 chaises

Les emplacements en fond de salle Y19 à 23 et Y20 à 24 correspondent à de simples chaises.

La régie technique en salle peut se faire sur demande au régisseur. Elle se place au centre des rangs Q et R et sa surface est à calculer en fonction des besoins techniques sous contrainte de la jauge souhaitée.

CENTRE CULTUREL DE LA LOGE

ERP classé dans le type L avec activités de types N et W en 2^{ème} catégorie
Effectif maximum simultané = 1040 personnes

Interdiction de fumer dans tout l'établissement
Feu et animaux interdits également, y compris sur scène

SALLE DE SPECTACLE

LA SCENE

- Surface 300 m² environ
- Maximum 300 personnes
- Décors en matériaux M1 ou classés B-s2, d0.

SALLE VERSION ASSIS

- Jauge 700 places + 12 places handicapées (en billetterie, laisser impérativement 3 places personnes handicapées libres, soit 6 chaises)
- Rien ne doit entraver les issues de secours et dégagements
- Dans le cas de régie technique en salle, les places pour personnes handicapées peuvent être remplacées par des chaises dans la mesure où il n'y a pas de fauteuils. La jauge de la salle devra être respectée.

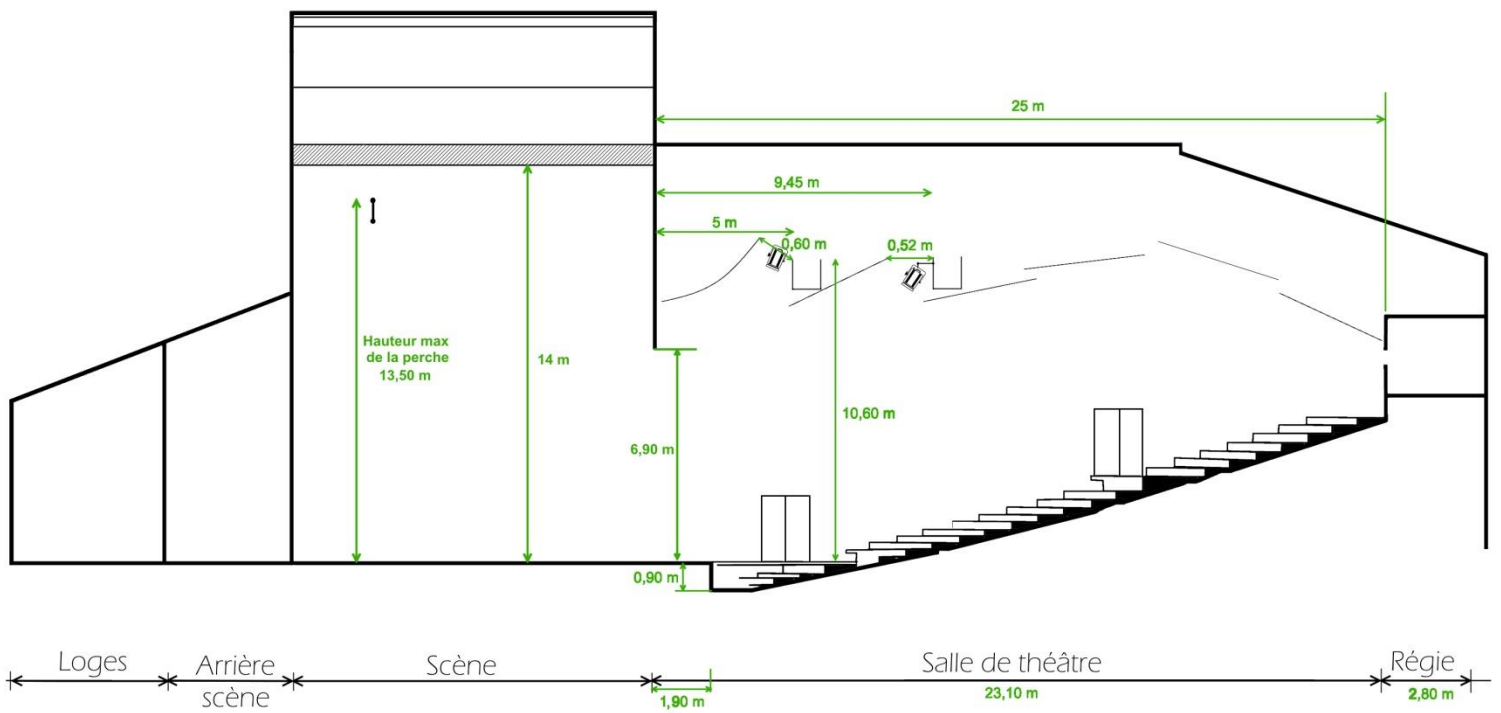
CABINE TECHNIQUE

- C'est avant tout un lieu de travail réservé aux techniciens
- Il est toutefois toléré (avec l'accord du régisseur), dans la mesure où cela ne gêne pas le travail des techniciens que le personnel du site, les bénévoles ou autres personnes désignées puissent y venir dans la limite de 5 personnes et ceci en restant sur le côté et sans parler pour ne pas gêner les équipes.

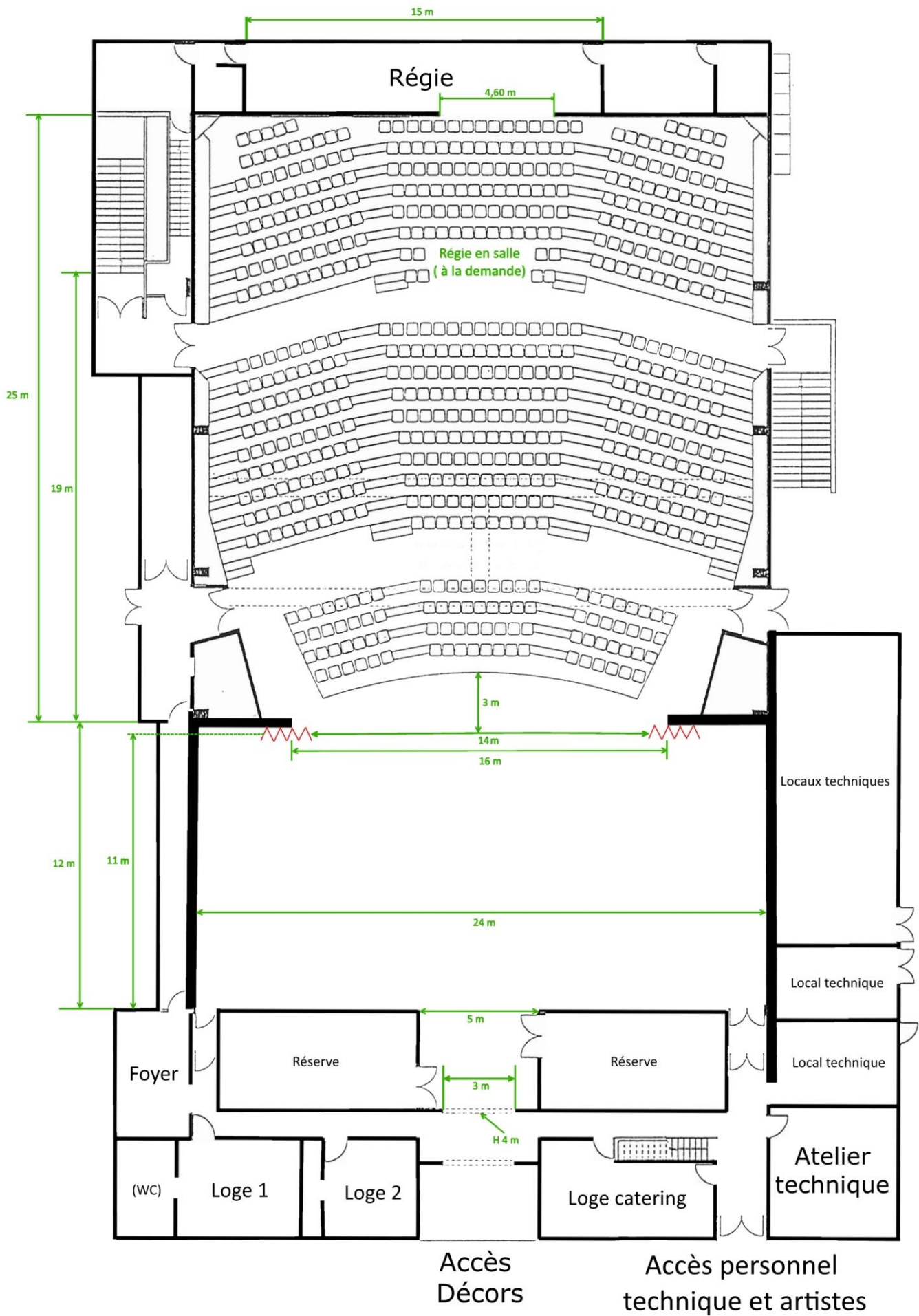
LOCAUX POURSUITEUR (à côté de la régie)

- Rarement utilisés pour ce dont ils ont été conçus, ils peuvent accueillir 2 personnes chacun (désignées dans le précédent paragraphe) à titre exceptionnel (avec l'accord du régisseur)

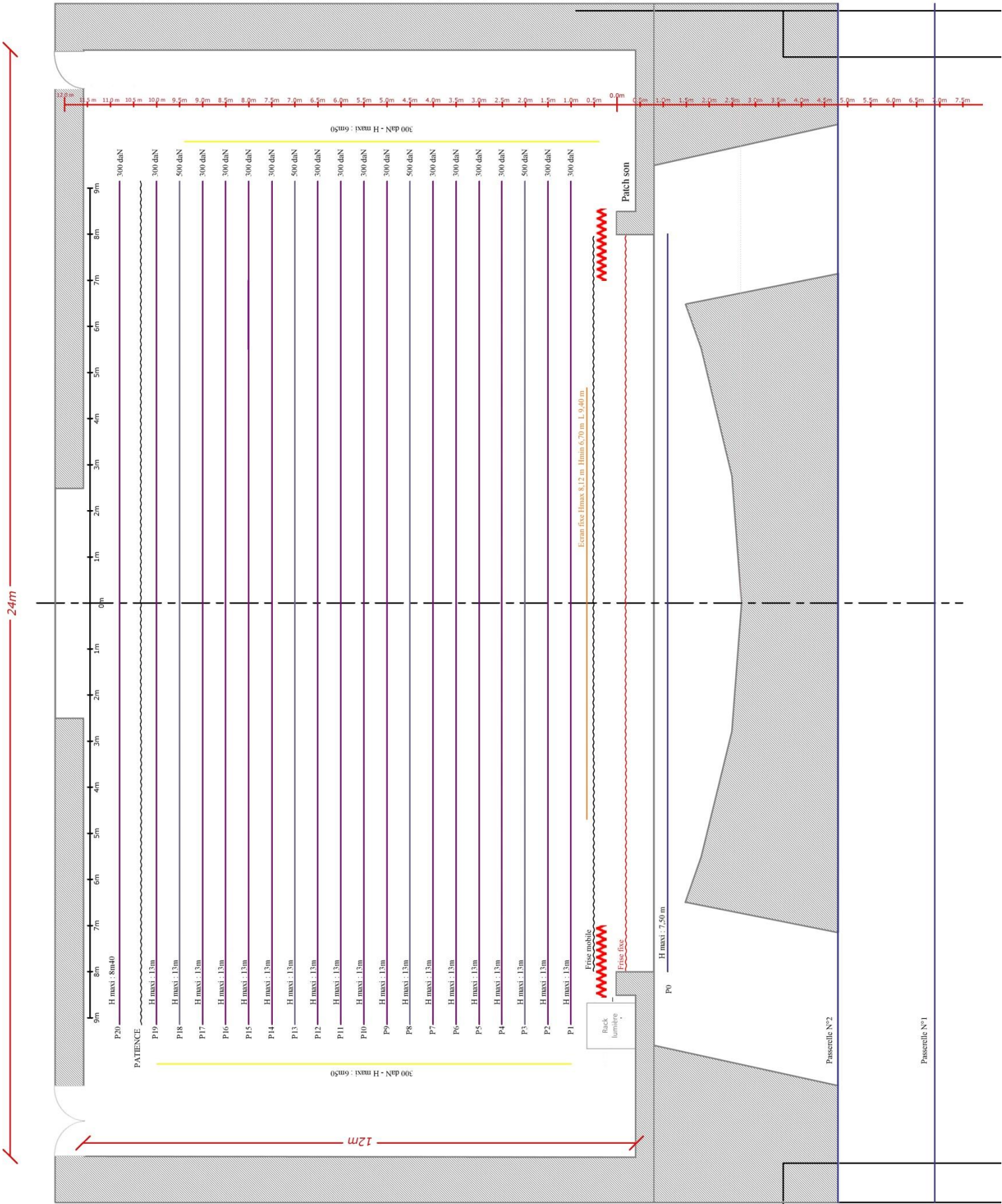
Annexe 4: dimensions salle et plateau

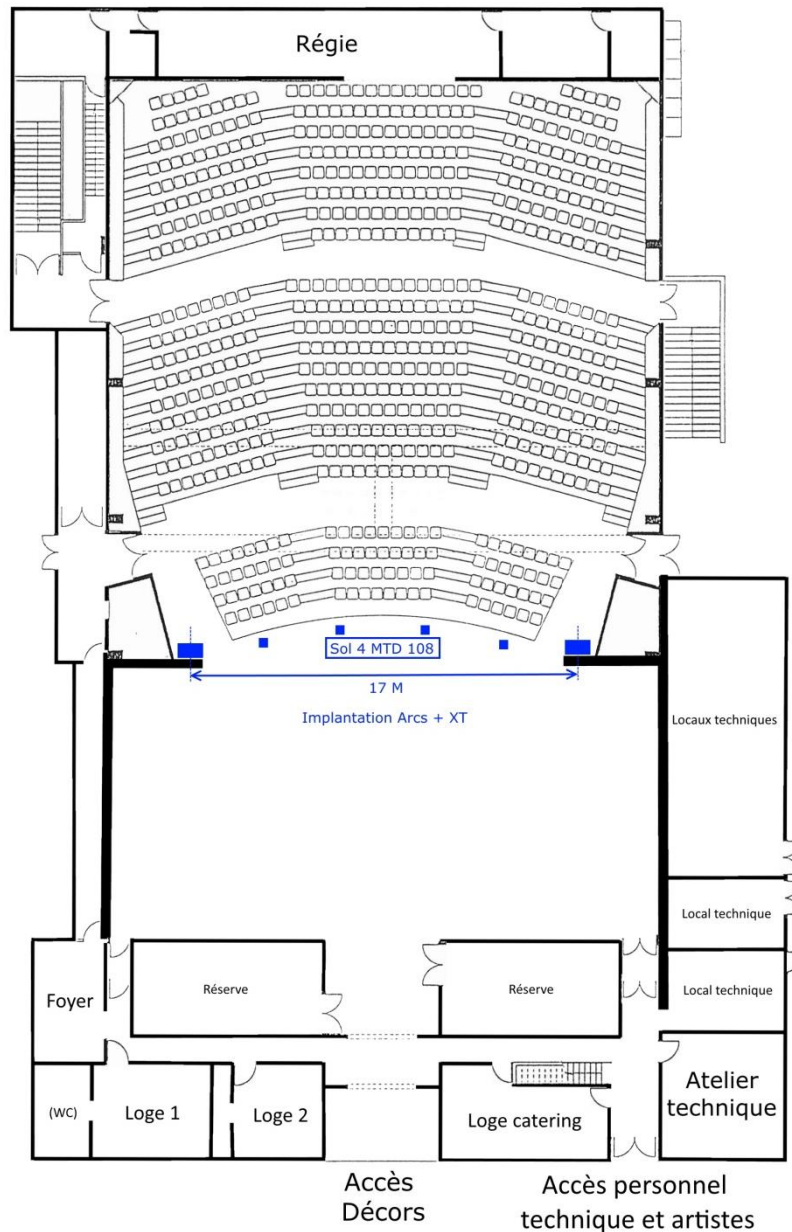
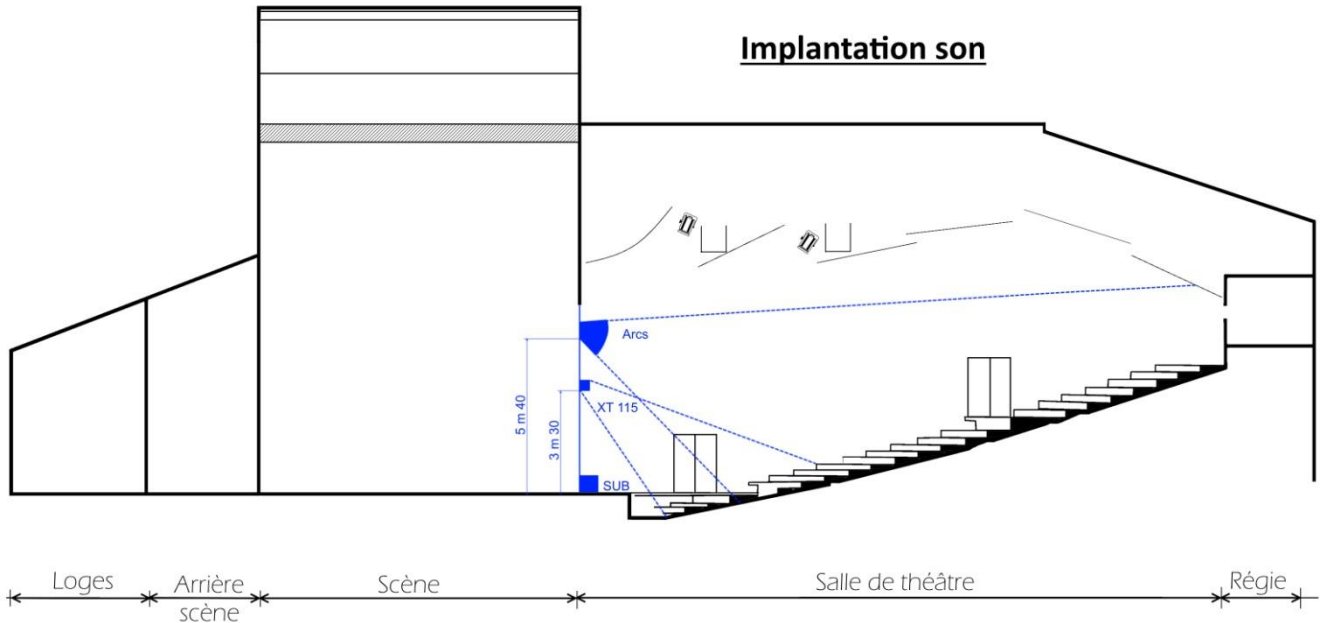


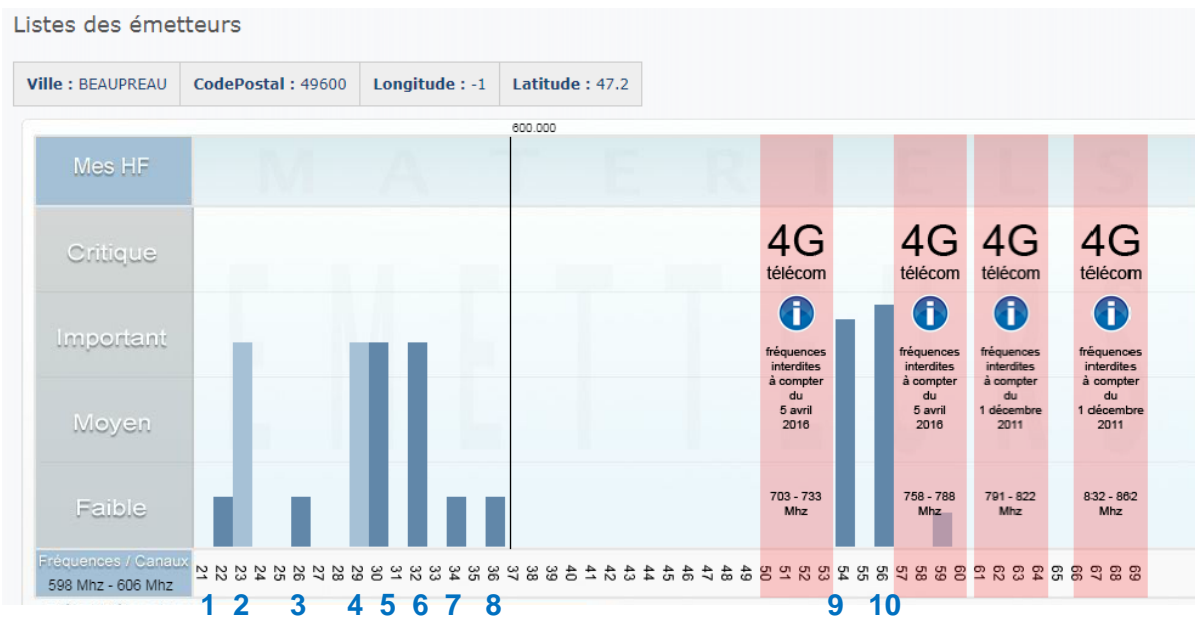
Annexe 4 : dimensions salle et plateau



Annexe 5 : plan de perches du plateau







Concrètement, la bande utilisable est celle des 600 Mhz : de 600 à 694 Mhz

Les émetteurs TNT locaux utilisent :

- 1 de 478 à 486 Mhz
- 2 de 486 à 494 Mhz
- 3 de 510 à 518 Mhz
- 4 de 534 à 542 Mhz
- 5 de 542 à 550 Mhz
- 6 de 558 à 566 Mhz
- 7 de 574 à 582 Mhz
- 8 de 590 à 598 Mhz
- 9 de 734 à 742 Mhz
- 10 de 750 à 758 Mhz